

# Działalność społeczna rybnickich kobiet w Związku Towarzystw Polek

w świetle lokalnych relacji prasowych

Anna Grabowska-Rogus (Muzeum im. o. E. Drobneho w Rybniku)



**Muzeum**

im. o. Emila Drobneho  
w Rybniku  
1970-2020



**Związek Towarzystw Polek** – organizacja polskich kobiet na Górnym Śląsku utworzona w styczniu 1920 r.

**GENEZA:**

Towarzystwo Kobiet w Bytomiu (od 1900 r.)



Związek Towarzystw Kobiacych (od 1914 r., przewodnicząca: Janina Omańkowska)



Związek Towarzystw Polek (od 1920 r.)

## Podstawowe cele:

- działalność oparta na zasadach chrześcijańskich
- krzewienie polskości i pogłębianie świadomości narodowej
- wzajemna pomoc w sprawach wychowawczych, prowadzenia gospodarstwa domowego, społecznych oraz politycznych
- zapewnienie udziału kobiet w życiu politycznym i społecznym
- aktywizacja zawodowa kobiet, podtrzymywanie więzi towarzyskich

**„Bóg, Rodzina i Ojczyzna”**

Dewiza:  
„Bóg, Rodzina i  
Ojczyzna”

Po prawej:

Zdjęcia fragm. Sztandaru  
Towarzystwa Polek w Rybniku

(zbiory Muzeum w Rybniku)





**Sztandar Towarzystwa Polek w Popielowie z wizerunkiem św. Zyty, l. 30**  
(zbiory Muzeum w Rybniku)

# Działalność w mieście i powiecie:

- **regularne, comiesięczne zebrania** (miejscowe restauracje, SP przy starym kościele, zakład SS Urszulanek, „Hotel Polski”, „Świerklaniec”), zebrania nadzwyczajne, zjazdy delegacji powiatu i województwa
- **działalność gł. oświatowa, dobroczynna** (m.in. pogadanki, odczyty, spotkania okolicznościowe, wycieczki, zbiórki pieniężne i rzeczowe – np. dla bezrobotnych, ubogich członkiń czy biednych dzieci I-komunijnych, kursy szycia i malarstwa, zabawy taneczne, przedstawienia teatralne, wystawy, koncerty, udział w wydarzeniach kościelnych, państwowych, rocznicowych)
- **współpraca** z lokalnymi organizacjami, m.in. harcerskimi i powstańczymi, wojskiem, środowiskiem kolejowym, duchowieństwem i nauczycielstwem

# Zasady członkostwa:

- członkinią każda Polka po ukończeniu 16 lat (gł. przystępowały mężatki)
- obowiązkowe wpisowe i miesięczne składki
- comiesięczne zebrania (w zgodzie ze statutem) z udziałem referentek
- **struktura:** przewodnicząca, z-ca, sekretarz, skarbnik i jego zastępcy, ławniczki (zazwyczaj 3)

Po lewej: skan legitymacji Towarzystwa Polek, 1935 r.

(zbiory Muzeum im. o. E. Drobniego w Rybniku)

2021

**TOWARZYSTWO POLEK**  
na Województwo Śląskie.  
**Bóg — Rodzina — Ojczyzna.**

Legitymacja Nr. 36848

Imię *Maja*

Nazwisko *Urbanova*

Data i miejsce urodzenia *19. IV. 1884r.*  
w *Borocin p. Rybnik*

Data wstąpienia do Tow. *19. X. 1935r.*  
w *Borocin 1/0.*

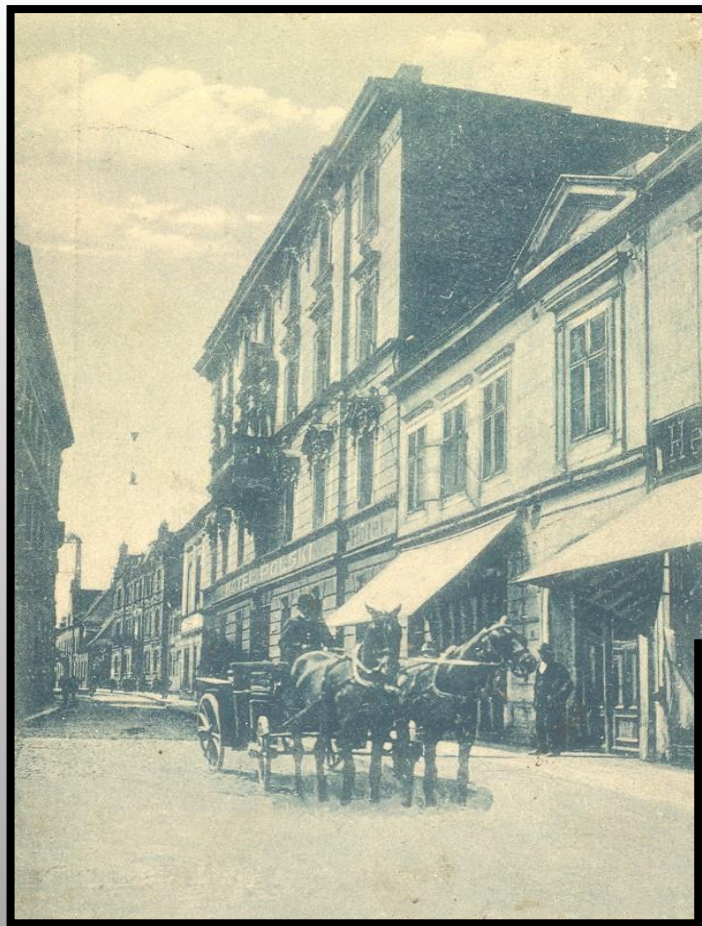
*Borocin* dnia *1. I.* 19 *35r.*

powiat *Rybnik*  
(Pieczęć)

**Zarząd Główny**  
*Urbanova* Przew. miejsc. *Smielowa* Sekretarka

Drukarnia Śląska, Sp. z ogr. odp., Katowice



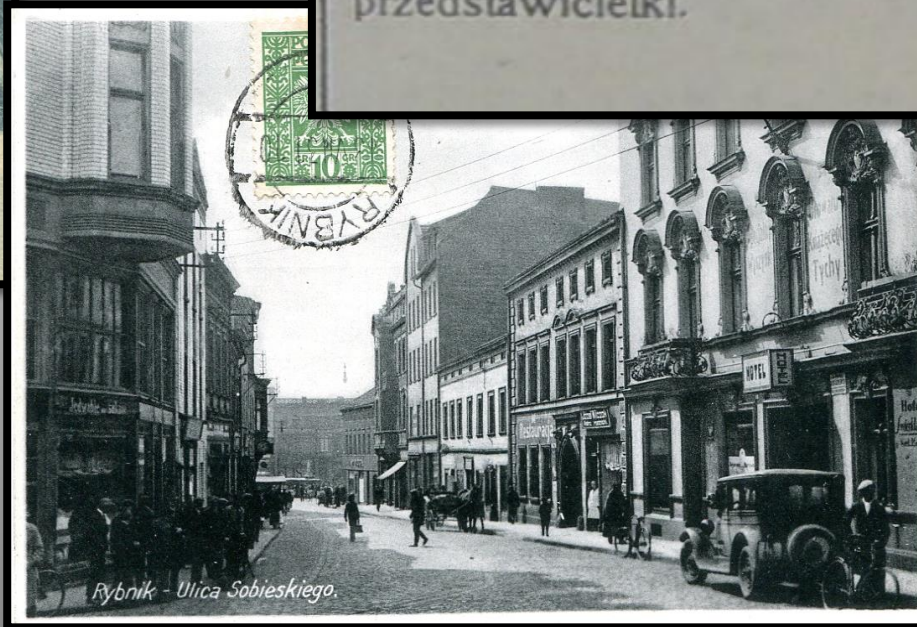


Hotel Polski w Rybniku, ulubione  
miejsce spotkań Towarzystwa Polek;  
po prawej „Świerklaniec” i wycinek  
prasowy z 1923 r.

(zbiory Muzeum w Rybniku)

Rybnik. (Zjazd delegatek Tow. Polek pow. rybnickiego.) W niedzielę, dnia 18. bm. odbędzie się w Rybniku w sali „Ogrodu Miejskiego“ u p. Mandrysa Zjazd delegatek Tow. Polek pow. rybnickiego. Począdek Zjazdu o 1-szej po poł., na porządku dziennym wybór Wydziału powiatowego i omówienie pracy na przyszłość. Obecne będą przedstawicielki głównego Zarządu Związku Tow. Polek. Zaproszenia zostaną wysłane według ostatniego spisu zarządów. O ile w zarządzie nastąpiły zmiany, prosimy donieść o tem przewodniczącej Wydziału p. Białowej w Rybniku jeszcze przed Zjazdem pisemnie lub ustnie codziennie przed południem. Również te miejscowości, które zamierzają założyć Tow. Polek, oraz te towarzystwa, które przestały chwilowo pracować lub nie otrzymały zaproszenia, niech wyślą na Zjazd swe przedstawicielki.

Wydział Tow. Polek  
pow. rybnicki.



Rybnik - Ulica Sobieskiego.



**Rybnickie delegatki Związku Towarzystw Polek na zjeździe w Katowicach, 1. 30**  
(zbiory Muzeum w Rybniku)

## Związek Towarzystw Polek, Rybnik i pow. rybnicki (dane za 1927 r.)

**Rybnik** → od 1918 lub 1919 r. → **210** członkiń → przew. Jadwiga Prusowa

**Chwałowice** → od 1920 r. → **30** członkiń → przew. Maria  
Guzowa

**Gotartowice** → od 1924 r. → **48** członkiń → przew. Agnieszka  
Piotrowska

**Niedobczyce** → od ok. 1920 r.? → **120** członkiń → przew.  
Hardtowa

**Rybnik – Smolna** → od 1923 r. ? (odrębna organizacja) → ok. **50** członkiń  
→ przew. Biegieszowa Rozalia

**Boguszowice** → **Popielów** → **Paruszowiec** → **Zamysłów**

**Jadwiga Białowa** - działaczka plebiscytowa i społeczna, założycielka i długoletnia przewodnicząca Związku Towarzystw Polek w Rybniku, członkini PCK w Rybniku, żona dr Feliksa Białego, znanego rybnickiego działacza propolskiego i społecznego, od 1922 roku lekarza powiatowego w Rybniku, komisarza powiatowego Polskiego Komisariatu Plebiscytowego w Rybniku, prezesa Towarzystwa Gimnastycznego "Sokół" w Rybniku, delegata na Sejm Dzielnicowy w Poznaniu, w III powstaniu śląskim komendanta Szpitala Polowego w Rybniku.



**Jadwiga Prusowa** – propolska działaczka, społeczniczka, zaangażowana w prace plebiscytowe, wieloletnia przewodnicząca Związku Towarzystw Polek w Rybniku, żona Alojzego Prusa uczestnika powstań śląskich i działacza plebiscytowego, radnego miejskiego, polityka, posła do Sejmu Śląskiego, wieloletniego lidera i prezesa Zarządu Powiatowego Chrześcijańskiej Demokracji w Rybniku. Oboje prowadzili w Rybniku przy ul. Sobieskiego skład rowerów i maszyn do szycia, zaś zakupiony w Zebrzydowicach „zamek” przeznaczili na działalność propolskich organizacji.



Źródło: I. Libura: „Z dziejów domowych powiatu. Gawęda o ziemi rybnickiej, Opole 1984.

**Helena Różańska** była żoną dr Marian Różańskiego, adwokata, działacza propolskiego i plebiscytowego, obrońcy Polaków w procesach politycznych, za udział w przygotowaniach do I powstania osadzony w twierdzy w Nysie, kierownik Polskiego Komitetu Plebiscytowego na powiat rybnicki, w 1922 roku pełnił obowiązki tymczasowego burmistrza miasta. Zmarł w maju 1927 roku.

**Stefania Botor** – zamieszkała w Rybniku od 1912 roku, działaczka polska i społeczna (m.in. w Miejskim Komitecie Pomocy Zimowej dla Bezrobotnych), mieszkanka Rybnika od 1912 roku, założycielka i członkini Związku Towarzystw Polek w Rybniku i PCK, członkini organizacji skautów, uczestniczka powstań śląskich, zaangażowana w akcję plebiscytową, żona znanego w Rybniku i powiecie mistrza kamieniarskiego i rzeźbiarza, kupcowa – właścicielka pracowni wikliniarskiej i sklepu z wyrobami wikliniarskimi przy ul. 3 Maja 17 i ul. Żorskiej 15. W latach 70. prowadziła sklep galanteryjny przy ul. Reja.

**Franciszka Wolnik** ( z  
domu Pielka)–  
działaczka propolska i  
organizatorka polskiej  
działalności w dzielnicy  
Piaski,



**Helena Wolnik** – uczestniczka trzech powstań śląskich w charakterze łączniczki, działaczka propolska i społeczna, pielęgniarka w Szpitalu Psychiatrycznym w Rybniku, po wybuchu wojny poszukiwana przez Gestapo uciekła do Francji, gdzie przebywała do końca wojny





**Eufrozyna Weber** – żona burmistrza Władysława Webera, działaczka społeczna i plebiscytowa, członkini zarządu i ławniczka Towarzystwa Polek w Rybniku, członkini TCL i PCK, któremu prezesowała w latach 1922-1935, przyczyniła się do powstania gmachu PCK w Rybniku.



**Agnieszka Budna** – żona Józefa Budnego, działacza plebiscytowego i społecznego, uczestnika powstań śląskich na terenie Rybnika i Żor, w czasie III powstania oficera w pułku żorskim, kupca, restauratora, w latach 1921–1925 sędziego grodzki w Rybniku, w 1939 roku dowódcy I Batalionu Ochotniczych Oddziałów Powstańczych, aresztowanego przez Niemców, zmarłego w obozie w Orianenburgu. Do poł. lat 50. prowadziła sklep galanteryjny.

**Karolina Gawenda** – żona Józefa Gawendy, uczestnika powstań śląskich, w latach międzywojennych pracownika Szpitala Psychiatrycznego w Rybniku, członka P.O.P. i ZWZ, w 1943 roku aresztowanego przez Gestapo, zmarłego w więzieniu w Berlinie,

**Elżbieta Liszka** do 1922 roku mieszkanka powiatu gliwickiego, pomagała w pracy plebiscytowej, brała udział w II i III powstaniu śląskim jako kurierka i sanitariuszka, sekretarz Związku Towarzystw Polek w Rybniku, żona Karola Liszki – powstańca z Łabęd, pracownika Sądu Powiatowego w Rybniku, uczestnika kampanii wrześniowej. Oboje przez resztę wojny ukrywali się na Wołyniu i w Krakowie, gdzie Karol działał w ZWZ, do Rybnika wrócili w 1945 roku,

**Elżbieta Hardtowa** była żoną inżyniera Wojciecha Hardta, dyrektora kopalni „Anna” w Pszowie w latach 1934-1939

**Teresa Zdrzałkowa** była żoną Wojciecha Zdrzałka, powstańca śląskiego, uczestnika kampanii wrześniowej, aresztowanego przez Gestapo w 1940 roku i osadzonego w KL Auschwitz

**Agata Kuchcikowa** - żona Pawła Kuchcika, powstańca śląskiego, naczelnika gminy Popielów, w 1940 roku aresztowanego przez Gestapo i osadzonego w KL Dachau, zwolnionego dzięki staraniom żony, w 1945 roku urzędnika USC w gminie Popielów

**Anastazja Komarek** – żona Wiktora Komarka, uczestnika powstań śląskich, inwalidy górniczego, Muzeum w Rybniku,

**Agnieszka Piotrowska** – założycielka Tow. Polek w Gotartowicach, gdzie jej mąż, Antoni dzierżawił folwark.

**Rozalia Biegieszowa** -  
wieloletnia przewodnicząca i  
liderka koła na Smolnej, działaczka  
społeczna, uczestniczka powstań  
śląskich, w swoim domu razem z  
mężem urządzili skład broni i  
amunicji powstańczej, działaczka  
plebiscytowa, radna miejska,  
właścicielka punktu  
gastronomicznego pod nazwą  
„Jadłodajnia Hallerczyka”.  
Jadłodajnia mieściła się przy ul. Św.  
Jana,



**Halina Stęślicka** – pierwsza polska posłanka na Sejm I Kadencji (1922–1927) z ramienia chadecji, członkini i działaczka wielu organizacji kobiecych, w tym górnośląskiego Związku Towarzystw Polek, polityczka, publicystka, żona Michała Kwiatkowskiego, dziennikarza, polityka, długoletniego wydawcy lokalnego tytułu prasowego „Sztandaru Polskiego i Gazety Rybnickiej”.

Materiał pochodzi z serwisu [www.szukajwarchiwach.gov.pl](http://www.szukajwarchiwach.gov.pl) ze zbiorów Narodowego Archiwum Cyfrowego”.



# Echa wielkiej polityki - rozłam w czerwcu 1927 r. czy „trzecia droga”?

## Związek Towarzystw Polek

(grażynszczory, sanatory)

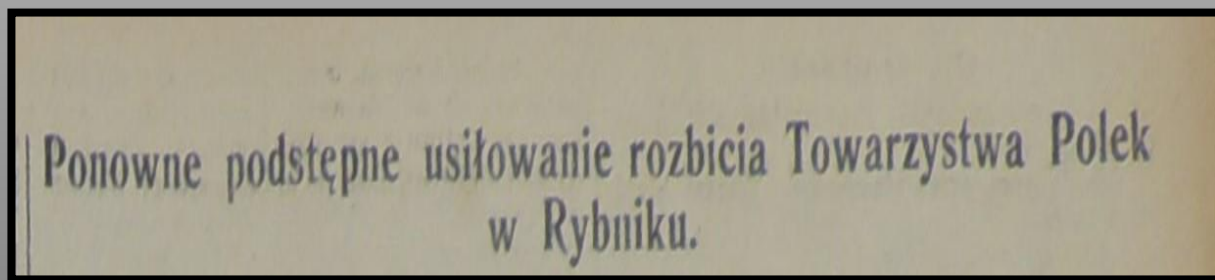
- **Niedobczyce?**

„Sztandar Polski i Gazeta Rybnicka”,  
grudzień 1927 r.

## Związek Katolickich Towarzystw Polek

(korfanciory)

- **Smolna** ( Rozalia Biegieszowa)
- **Paruszowiec** ( Ewa Lesik)
- **Rybnik ?** (Jadwiga Prusowa, Jadwiga Białowa)



Ponowne podstępne usiłowanie rozbicia Towarzystwa Polek  
w Rybniku.

# „Walka” w Rybniku – 1927/1928 r.

## Towarzystwo Polek

— (Zabawa taneczna Tow. Polek.) Jak w inne lata, tak i w roku bieżącym urządza Tow. Polek w sobotę, dnia 12 b. m., zabawę taneczną w Hotelu Polskim, z której czysty zysk przeznaczony jest dla biednych na gwiazdkę. Własny budżet ma się również przyczynić do przysporzenia dochodów. Zgłoszenia dobrowolnych darów do budżetu przyjmuje sekretarka Tow. Polek, p. Cenkerowa, ul. Kościuszki (Nadleśnictwo). Zabawy Tow. Polek cieszą się zawsze poparciem Szan. Społeczeństwa. Nie ulega wątpliwości, że i w tym wypadku społeczeństwo poprze usiłowania Towarzystwa. Podnieść należy, że przygrywać będzie orkiestra 75 p. p., zatem muzyka doskonała.

**Ogłoszenia prasowe o dwóch kontr zabawach urządzonych tego samego dnia 12.XI.1927 r., „Sztandar Polski i Gazeta Rybnicka”, sierpień 1927 r.**

## Katolickie Towarzystwo Polek

— (Zabawa Katol. Tow. Polek.) W ub. sobotę urządziły tutejsze Polki wesołą zabawę taneczną, z której czysty zysk przeznaczono na gwiazdkę dla ubogich członkiń. Bawiono się ochoczo przy dźwiękach orkiestry kolejowej, a obficie zaopatrzonego bufetu składkowego pozwalał tańczącym krzepić siły i humory. Amerykańska loteria pozwalała wygrać geś, bażanty i inne miłe i użyteczne rzeczy, jak wódeczkę i t. d. Obywatelstwo Rybnika i okolicy poparło należycie zabawę, to też czysty zysk dochodzi do 800 zł., a uznania godne wysiłki Zarządu i ofarna jego praca przyniosła znakomite owoce.





**Działaczki Towarzystwa Polek na Zamysławie, 1. 20**  
(zbiory Muzeum w Rybniku)

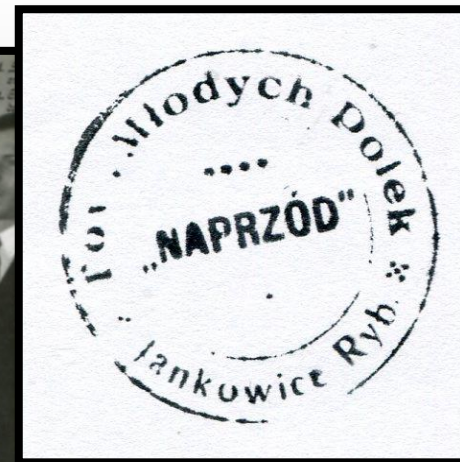


**Członkinie Towarzystwa Polek w Boguszowicach, 1. 30**

(zbiory Muzeum w Rybniku)



**„Święcone” Katolickiego Związku Towarzystw Polek w Paruszowcu, 1932 r.**  
(zbiory Muzeum w Rybniku)



**Spotkanie „gwiazdkowe” TMP i OMP , Rydułtowy 1. 30**  
**Odcisk pieczęci Towarzystwa Młodych Polek**  
(zbiory Muzeum w Rybniku)